



FONDATION

"LES BILLODES"

Institution fondée par Marie-Anne Calame en 1815

Centre pédagogique

Le Locle

RAPPORT ANNUEL

2014

Conseil de la Fondation au 31.12.2014

CONSEIL :

Année de
nomination

2003 M. Gérard TRIPONEZ, assesseur, Le Locle
2005 M. Florian BACHMANN, assesseur, Les Brenets
2009 M. Jean-Pierre CHAPUIS, assesseur, Le Locle
2009 Mme Anne-Françoise PIAGET, assesseur, Le Cerneux-Péquignot
2009 M. Etienne ROBERT-GRANDPIERRE, assesseur, Cortaillod
2012 M. Bertrand LEITENBERG, assesseur, La Chaux-de-Fonds
2014 M. Francis KNEUSS, président, Le Locle
2014 Mme Marianne KNOEPFLER KLADNY, vice-présidente, Neuchâtel
2014 Mme Lise GREMION, assesseure, Les Geneveys/Coffrane
2014 Mme Marie-France DE REYNIER PORTA, assesseure, La Chaux-de-Fonds
2014 Mme Dominique ERARD, assesseure, La Chaux-de-Fonds

BUREAU DU CONSEIL :

2014 M. Francis KNEUSS, président depuis sept. 2014, Le Locle
2014 Mme Marianne KNOEPFLER KLADNY, vice-présidente, Neuchâtel
2014 M. Etienne ROBERT-GRANDPIERRE, assesseur, Cortaillod
2014 M. Gérard TRIPONEZ, assesseur, Le Locle

REPRESENTANT DU DEPT. SANTE & AFFAIRES SOCIALES

2012 M. Luca FUMAGALLI, adjoint au Chef du Service des Institutions pour
Adultes et Mineurs, Neuchâtel

VERIFICATEUR DES COMPTES

2009 Fiduciaire FIDUHAL, La Chaux-de-Fonds

DIRECTION

2010 M. Jacques FARRON, directeur, La Chaux-de-Fonds
2010 Mme Elisabeth SCHAEER PERRIN, directrice-adjointe du secteur pédagogique,
La Chaux-de-Fonds
2012 Mme Corinne BURGNER, administratrice, Le Locle
2014 M. Christophe MAIRE, directeur-adjoint du secteur éducatif depuis août 2014,
Villers-le-Lac

DELEGUE DU PERSONNEL

2005 M. Henri COUVREUX, délégué du personnel, Villers-le-Lac

FONDATION "LES BILLODES"

RAPPORT ANNUEL 2014 DU CONSEIL DE FONDATION

Le Conseil de Fondation s'est réuni à 6 reprises durant l'année 2014 ; soit les 20 janvier, 24 mars, 23 juin, 29 septembre, 17 et 24 novembre.

Au cours de ces séances, il a été régulièrement informé par la Direction sur le suivi général et anonyme des enfants et adolescents qui sont accueillis. Il participe ainsi et à distance à la difficulté et à la complexité que revêt l'accompagnement personnalisé de ces jeunes et se réjouit de la réussite qui marque heureusement la plupart de ces parcours. Il en félicite tous les acteurs, membres des équipes éducatives, pédagogiques, thérapeutiques et techniques ; le groupe de Direction et la Direction.

Cette année 2014 a été marquée par un renouvellement important des membres du Conseil de Fondation. Ce renouvellement est dû pour une part à la longévité quasi exceptionnelle du mandat de certains membres mais aussi à des compréhensions divergentes de certains événements qui n'ont pas pu être aplanies. En tout état de cause, nous avons pris congé avec gratitude et reconnaissance de :

Madame Michèle Kohly
Messieurs Blaise Oesch, Président par interim
Pascal Cosandier
Rolf Kohler
Martial Debely
Pierre-Alain Oes

Nous avons accueilli pour poursuivre notre mission :

Mesdames Marianne Knopfler-Kladny
Lise Gremion
Marie-France de Reynier Porta
Monsieur Francis Kneuss, nouveau Président

Par ailleurs, les membres du Conseil ont poursuivi leurs travaux dans un contexte complexe, difficile en raison des contraintes financières mais constructif grâce à l'engagement de chacun.

L'incendie qui a ravagé un groupe éducatif dans la nuit de 2 au 3 décembre n'a pas eu, fort heureusement, de conséquences dramatiques grâce au sang-froid et au professionnalisme des veilleuses, pompiers et membres des équipes, intervenus en force et témoignant, dans l'épreuve, d'une belle solidarité.

Le Conseil s'est également attaché, en collaboration avec la Direction, au remplacement de Mme Khedidja Girardet, éducatrice puis directrice-adjointe du secteur éducatif pendant 17 ans. Il a ratifié la nomination de M. Christophe Maire entré en fonction au mois d'août.

Dans le processus général engendré depuis quelques années et qui vise à faire vivre de façon ouverte et participative le Centre pédagogique "Les Billodes" dans son contexte urbain, le Conseil a validé l'ouverture d'une classe du Cercle scolaire de la ville du Locle dans le cadre de notre collège avec les travaux d'aménagement qui accompagnent cet accueil, rentrée prévue en août 2015. Il a également concrétisé la création d'une société immobilière "Les Billodes" pour gérer l'activité du bâtiment "Monts24a", dédié à l'accueil d'une crèche et d'une structure d'accueil parascolaire de la Ville du Locle. Il a également ratifié la convention de collaboration avec la famille d'accueil professionnelle du Palabrier à La Chaux-de-Fonds.

Il a approuvé les comptes 2013 ainsi que les budgets 2014 et 2015 qui représentent chaque fois des étapes complexes nécessitant un important engagement de l'administration du Centre. Enfin, il a participé avec joie et enthousiasme, par certains de ses membres, aux événements importants qui sont prévus pour le 200^{ème} anniversaire du Centre pédagogique "Les Billodes" en 2015. Prémices de ces événements, le camp d'été réunissant par 4 axes traversant la Suisse pour se rendre aux Grisons, l'ensemble des enfants, adolescents et membres du personnel. Succès total et sans nuages à mettre à l'actif du groupe Direction et de l'ensemble des équipes du Centre.

C'est donc avec détermination que le Conseil de Fondation poursuit son engagement pour fournir à la Direction, aux équipes et aux enfants et adolescents du Centre pédagogique "Les Billodes" le cadre adéquat pour poursuivre leurs missions.

Le Locle, juin 2015

Le Président du Conseil

Francis Kneuss

Liste des membres du personnel au 31.12.2014

DIRECTION

M. Jacques FARRON, directeur
M. Christophe MAIRE,
directeur-adjoint du secteur éducatif
Mme Elisabeth SCHAER PERRIN,
directrice-adjointe du secteur pédagogique
Mme Corinne BURGNER, administratrice

ADMINISTRATION

Mme Christine STAUFFER
Mme Cindy GOMES, apprentie employée
de commerce
M. Chaofan KONG, apprenti employé de
commerce

CUISINE

M. Silvio BUCHMANN
Mme Jenifer RUEF, à temps partiel
Mme Mirielle SCHINDELHOLZ
Poste vacant, apprenti(e)

CONCIERGERIE

M. Stéphane MEIER
M. Fabien SCHMID
Mme Daisy CATANEO, à temps partiel
M. Alan MONTI, apprenti agent d'exploitation
M. Jean-Christian PACI, apprenti agent
de propreté

LINGERIE

Mme Laurence MEIER, à temps partiel

VEILLES

Mme Christine HUGUENIN, à temps partiel
Mme Nathalie BUFFE, à temps partiel
Mme Laureen BRUGGMANN, à temps partiel

AUMÔNERIE

M. Patrick CHABLOZ, à temps partiel

EQUIPE EDUCATIVE

Mme Stéphanie AMSTALDEN, à temps partiel
Mme Christine BILLOD-GIRARD, à t. partiel
M. Maponda CHIMUNA, apprenti ASE
Mme Annie CHOIGNARD, à temps partiel
Mme Géraldine CHRISTEN, remplaçante
M. Henri COUVREUX
Mme Annick DEL PINO, apprentie ASE
M. Marco FANELLI
Mme Yanne GACHOUD
Mme Isabelle GUGGISBERG, à temps partiel
Mme Lucille GREUB
M. Jean-Daniel OTHO
M. Joachim ROTA, apprenti ASE
M. Julien SCHOTT, à temps partiel
M. Yannick SPICHIGER, à temps partiel
Mme Luna TOSCANO, à temps partiel
M. Yann VERMOT
Mme Aline WISARD, à temps partiel
M. Richard YAO
Mme Samia ZANESCO, à temps partiel

EQUIPE PEDAGOGIQUE

M. Anthony GIRARD, à temps partiel
Mme Lauriane GUYOT, à temps partiel
Mme Séverine HEDIGER, à temps partiel
Mme Corinne MOLLIER, à temps partiel
M. Cyril MÜLLER, à temps partiel
Mme Ariane PACE, à temps partiel
Mme Eva PISCITELLI, à temps partiel
M. Francis SOLIS

EQUIPE THERAPEUTIQUE

Mme Florence ARRIGHI, psychothérapeute
Poste vacant, pédo-psychiatre
Mme Aline BOILLAT, orthophoniste
Mme Dominique LAMY, psychomotricienne
Mme Aurélie GREMION, psychologue

Rapport du directeur

"Donnez-moi un point d'appui et je soulèverai le monde".

Archimède

2014 a été, à nouveau, une année riche et pleine par la concrétisation:

- d'un **concept de collaboration privilégié** avec l'espace familial d'accueil professionnel du "Palabrier" (EFAP) à La Chaux-de-Fonds
- de la **société immobilière "Les Billodes"**
- du projet extraordinaire "**Grisons 2014**"

et par l'évènement éprouvant de l'**incendie** de décembre.

Convention de collaboration privilégiée

Ce concept définit la collaboration entre la Fondation "Les Billodes", Centre pédagogique, en qualité d'institution d'éducation spécialisée de référence et l'espace familial d'accueil professionnel "Le Palabrier".

L'objectif principal de ce concept visé par l'ensemble des acteurs professionnels concernés est de s'appuyer sur la synergie des compétences et des structures de chacun pour répondre encore mieux aux besoins des jeunes qui nous sont confiés.

L'aboutissement de ce projet tisse des liens constructifs avec d'autres professionnels, il nous nourrit d'autres regards et d'autres savoir-faire. Je remercie ici tous les acteurs qui y ont activement participé, tout particulièrement la famille d'accueil du Palabrier, Claude et Brigitte Moulet, Luca Fumagalli, représentant du Service des institutions pour adultes et mineurs et Annie Chognard éducatrice du Centre pédagogique "Les Billodes" qui a accepté la mission de soutien à l'espace familial d'accueil professionnel. Je souhaite une belle vie à ce magnifique projet.

Société immobilière "Les Billodes"

La création de la société immobilière qui prendra effet au 1^{er} janvier 2015 représente la finalisation du projet de réorganisation et de rationalisation des espaces institutionnels. Par cette réorganisation, le bâtiment Monts24a n'est plus affecté directement aux missions du Centre pédagogique "Les Billodes", son exploitation est ainsi rattachée à la Fondation par le biais de sa société immobilière.

Grisons 2014

Pour marquer le jubilaire des 200 ans d'existence du Centre pédagogique "Les Billodes", l'institution s'est mise en mouvement pour rejoindre par trois itinéraires différents le Parc national suisse aux Grisons puis, durant deux semaines, d'y vivre une rentrée scolaire centrée sur sa faune et sa flore.

En affrontant les difficultés et en surmontant leurs limites les jeunes qui ont participé à ce projet se sont découverts, révélés et transformés. A des niveaux différents, tous ont réalisé un authentique exploit, une victoire sur eux-mêmes.

Les différents objectifs centrés notamment sur la rencontre, sur l'implication de chacun, sur la découverte de soi et des autres, sur la construction de liens entre jeunes et adultes, sur le partage des contraintes et des plaisirs ont été largement atteints.

Ce projet laissera certainement une trace émotionnelle en chacun d'entre nous, il a contribué au renforcement des liens qui unissent adultes et enfants, ces liens relationnels qui constituent un ancrage fondamental à l'accomplissement de notre mission.

Nous vous proposons en fin de rapport les résumés des vécus des différents Axes.

Incendie

Un incendie est un évènement majeur dans la vie d'une institution. Cet évènement, déjà dramatiquement vécu en 1901, s'est reproduit dans la nuit du 2, au 3 décembre 2014.

Un étage ravagé par les flammes, la fumée et l'eau en quelques minutes, un lieu de vie détruit, des souvenirs auxquels on était attachés, disparus à jamais, quelles émotions...

Fort heureusement, ni les enfants, ni le personnel n'ont été blessés. J'adresse ma profonde reconnaissance aux collaboratrices et collaborateurs en place cette nuit-là, leur professionnalisme a permis d'éviter le pire.

Une vingtaine d'enfants ont dû être réorientés durant cette nuit. Après une semaine un groupe éducatif a pu réintégrer son unité de vie. Une réorganisation d'urgence a permis de maintenir à l'interne l'accueil des dix autres pensionnaires. Merci à tous les collaborateurs et aux intervenants externes qui ont œuvré avec efficacité et compréhension dans des délais très courts à la reprise d'une "normalisation" de notre quotidien.

Mouvement du personnel

- Mme Khedidja Girardet, directrice-adjointe du secteur éducatif a décidé de donner une nouvelle orientation à sa carrière professionnelle après 17 ans d'engagement exceptionnel. Elle a rejoint la Haute Ecole de Travail Social et de la Santé de Lausanne en tant que formatrice. Monsieur Christophe Maire l'a remplacé dans sa fonction. M. Maire, de nationalité française, est au bénéfice d'un diplôme d'Etat d'éducateur spécialisé. Il a travaillé durant 16 ans en internat et en semi-internat auprès d'enfants, d'adolescents et de jeunes adultes "déficients mentaux" et, depuis 2010, a occupé la fonction de coordinateur-adjoint à RES'ADO dans le Haut-Doubs. Cette dernière fonction l'a amené, entre autres, à mener dans les lycées et collèges diverses actions de préventions et d'informations sur les conduites à risques à l'adolescence, à travailler en multi-partenariats et réseaux, à coordonner les actions partenariales et à assurer des suivis individualisés d'adolescents en souffrance psychique, familiale et addictive.
- Mme Laurianne Guyot a remplacé Elisabeth Schaer Perrin comme enseignante à 60% dans la classe FS41 (les Petits). Mme Schaer Perrin, après 27 ans d'enseignement spécialisé rend les clés de sa classe tout en maintenant sa fonction de directrice-adjointe du secteur pédagogique.

- Mme Corinne Mollier et M. Cyril Müller remplacent M. Wilhelm Paulet en tant qu'enseignants dans nos classes spécialisées.
- M. Marcó Fanelli a remplacé Monsieur Xavier Huguenin sur le groupe éducatif MG2.
- Mme Jenifer Ruef a rejoint l'équipe de cuisine.
- Mme Ernesto Gerardi, pédopsychiatre a donné sa démission au Centre neuchâtelois de pédopsychiatrie. Son poste est vacant.

Formations

- Mlle Emilie Agéon, apprentie aide de cuisine, M. Adrien Paratte, apprenti assistant socio-éducatif et M. Sylvain Ménétrety, apprenti agent d'exploitation, ont passé avec succès leurs examens d'apprentissage.
- Mme Luna Toscano a réussi avec succès sa formation en emploi d'éducatrice spécialisée ES.

Nous leur adressons nos félicitations.

Ont débuté un apprentissage ou une formation :

- M. Maconda Chimuna, apprenti assistant socio-éducatif
- M. Alan Monti, apprenti agent d'exploitation
- M. Jean-Christian Paci, apprenti agent de propreté
- M. Chaofan Kong, apprenti employé de commerce
- Mme Aline Wisard, formation en emploi d'éducatrice spécialisée ES

Projets 2015

- Festivités du 200^{ème} anniversaire de la Fondation "Les Billodes"
- Réactualisation du site internet de la Fondation "Les Billodes", Centre pédagogique
- Elaboration d'un site internet pour le chemin des Planètes
- Réactualisation du Concept pédago-thérapeutique du Centre
- Examens de reconnaissance de la Fondation "Les Billodes" par l'Office fédéral de la justice

Et les jeunes...

Durant l'année scolaire écoulée, 13 jeunes ont quitté le Centre pédagogique (environ 30% des résidents) :

- Un enfant est retourné en famille tout en continuant d'être scolarisé dans notre collège interne.
- Un enfant est réorienté dans une structure du canton de Berne pour se rapprocher du domicile familial.
- Un adolescent a réussi son bac au Lycée Blaise Cendrars et a pris un appartement.
- Un adolescent a passé avec succès son apprentissage d'aide de cuisine et retourne en famille.
- Un adolescent va intégrer le Centre professionnel protégé de Courtepin dans le canton de Fribourg.
- Une adolescente a été réorientée à la Fontanelle en Valais afin qu'elle puisse se relancer sur de nouvelles bases.
- Un adolescent va débiter un apprentissage de polisseur et retourne en famille.
- Un adolescent va débiter un apprentissage de gestionnaire de commerce de détail à la COOP.
- Une adolescente va débiter une formation AFP au Centre de formation professionnel et social de Seedorf dans le canton de Fribourg.
- Un enfant est retourné en famille tout en réintégrant une classe ordinaire.
- Une adolescente et un adolescent nous ont quittés sans projet et sont retournés en famille.
- Une adolescente nous a quittés à ses 18 ans tout en maintenant son projet de préformation à Sombaille Jeunesse.

Un GRAND MERCI à l'ensemble des collaborateurs, à nos différents partenaires, aux familles et aux membres du comité qui par leurs actions et leurs implications ont contribué aux suivis éducatifs de nos jeunes ainsi qu'à la bonne marche de l'institution et au soutien de notre mission.

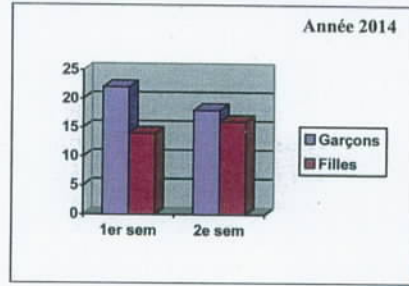
Jacques Farron, directeur

Statistiques 2014

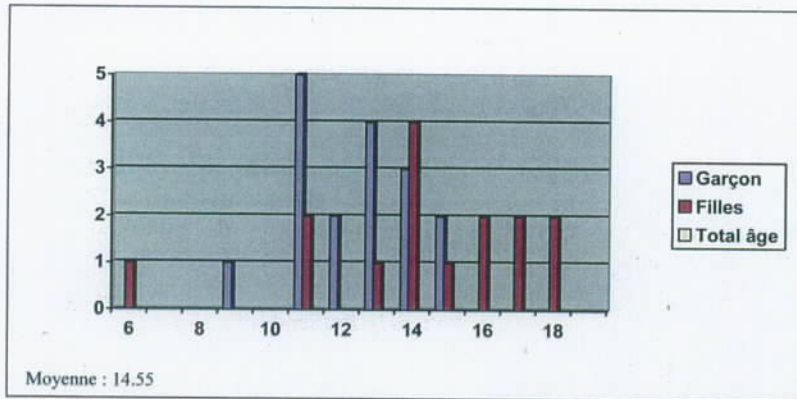
Groupes éducatifs

Taux d'occupation **108.7 %**

Répartition garçons-filles en internat



Par âges sur l'année civile 2014

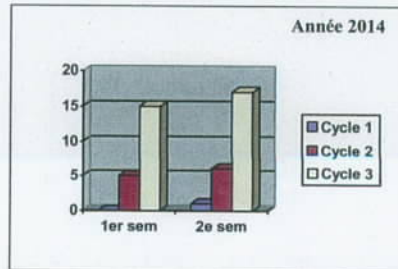
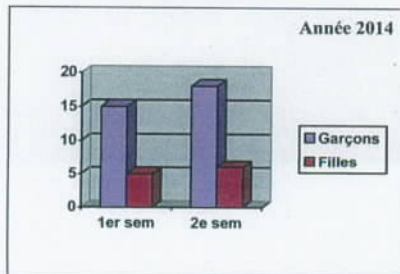


Classes internes

Élèves en classes internes **1^{er} semestre 20 élèves**
2^{ème} semestre 24 élèves

Répartition des garçons-filles en classes internes

Répartition des élèves par cycles



Rapport du secteur éducatif

Le 18.08.2014, j'ai pris mes fonctions de directeur-adjoint du secteur éducatif du Centre Pédagogique "Les Billodes", en remplacement de Mme Khedidja Girardet.

Je remercie Mr Kneuss, les membres du Conseil de Fondation, et le collège de direction, en particulier Mr Farron, pour la confiance qui m'a été accordée.

Ces quatre premiers mois ont été l'occasion pour moi d'ingérer progressivement la dimension des tâches inhérentes à ma fonction et d'en deviner l'ampleur.

Je caractériserais ce moment comme un intervalle de transitions où chacun, de sa place respectueuse, fait au mieux pour mener à bien ses diverses missions.

Cette période a été propice à un certain nombre de découvertes:

- L'étendue de la tâche qui m'attendait.
- Le fonctionnement du Centre Pédagogique "Les Billodes", dans son ensemble.
- Les membres de l'équipe éducative et leurs façons de travailler.
- L'équipe pédagogique.
- L'équipe des thérapeutes.
- Le personnel de l'équipe des services généraux.
- Les jeunes et leurs familles.
- Les divers partenaires.
- Et tout un tas de particularités...

Il me vient à cet instant, le chapitre XXI du livre "Le petit prince" lorsqu'il rencontre le renard. Il est question d'apprendre à faire connaissance, de s'approprier pour pouvoir collaborer, cela prend du temps.

Au long de ces quatre mois j'ai constaté la volonté de chacun d'agir au mieux dans l'intérêt de l'enfant, l'adolescent(e) et sa famille en essayant de s'adapter autant que possible aux situations parfois extrêmement complexes rencontrées.

Merci à tous pour l'accueil qui m'a été réservé.

Christophe Maire
Directeur-adjoint du secteur éducatif