



## / MOUVEMENT DU PERSONNEL

Géraldine **CHRISTEN** a remplacé Samia **ZANESCO** sur le groupe éducatif MG1.

Maeva **HOSTETTLER** et Marielle **RENAUD** ont remplacé Stéphanie **AMSTALDEN** et

Henri **COUVREUX** sur le groupe éducatif AdosF.

Marie **COCHAND** a remplacé Luna **TOSCANO** sur le groupe éducatif MG2.

Dr. Didier **BOUAZIZ**, pédopsychiatre, a rejoint l'équipe du Centre neuchâtelois de pédopsychiatrie enfance et adolescence (CNPea) et a repris le poste d'intervenant thérapeutique au Centre pédagogique «Les Billodes», poste laissé vacant durant 6 mois suite au départ du Dr. **GERARDI**.

Clothilde **ROULET** a remplacé Dominique **LAMY** en retraite depuis juillet 2015. Nous la remercions infiniment pour son engagement auprès des enfants du Centre pédagogique durant plus de 15 ans et lui souhaitons une belle retraite active.

**A ceux qui nous ont quittés, nous leur souhaitons plein succès dans leur nouvelle orientation.**

\_15

## / FORMATIONS

Erratum Rapport 2012, c'est bien M. Yannick **SPICHIGER** qui a obtenu son bachelor d'éducateur spécialisé HES et non pas M. Julien **SCHOTT**.

**Ont débuté un apprentissage ou une formation:**

Géraldine **CHRISTEN**, formation CFC ASE selon l'article 32

Cátia **DOS SANTOS BRANDÃO**, formation CFC employée de commerce

Evan **HUMBERT**, formation AFP employé de cuisine

Lauriane **GUYOT**, formation MAES en enseignement spécialisé

## / ET LES JEUNES...

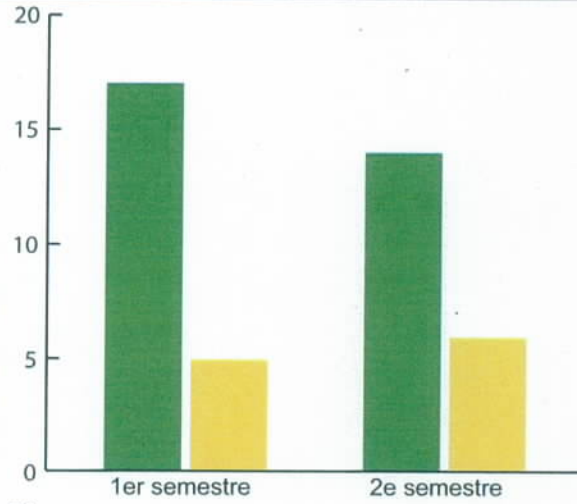
Sur dix jeunes qui nous ont quittés durant l'année écoulée, sept ont regagné leur famille, trois ont été réorientés dans d'autres structures (Préfergier – Time Out). Trois adolescents ont finalisé un projet professionnel ou d'études.

**Tous rêvent leur futur.**

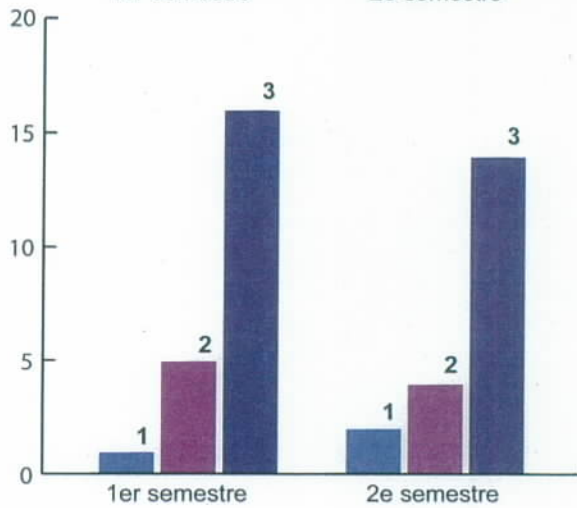
*Jacques Farron, directeur*



Elèves en classes internes  
1er sem. 24  
2e sem. 21  
Répartition filles/garçons en classes internes  
Année 2015

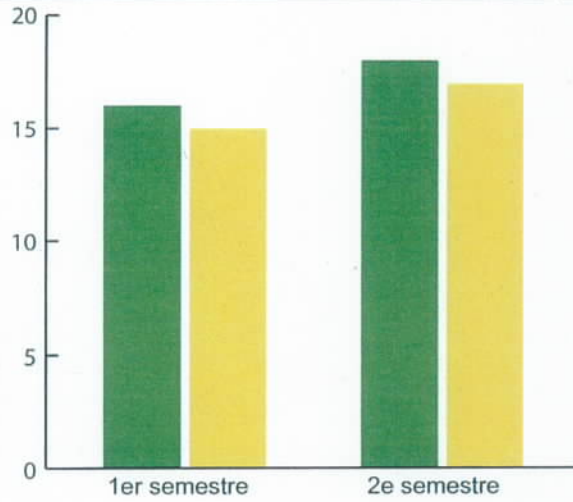


Répartition des élèves par cycle  
Année 2015



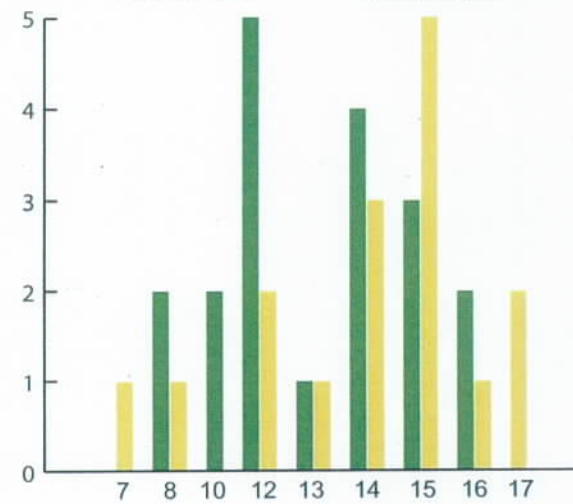
**/ STATISTIQUES  
2015**

Taux  
d'occupation  
**108.3 %**  
Répartition  
filles/garçons  
en internat  
Année 2015



garçons  
filles

Par âge sur  
l'année civile 2015





---

/ RAPPORT DU SECTEUR PÉDAGOGIQUE

**Se déroulant sur l'année 2015, les festivités du 200<sup>e</sup> ont rythmé la vie du collège, impliquant élèves et enseignants dans de multiples activités pédagogiques.**

**E**n lien avec la plantation de la «**Haie du 200<sup>e</sup>**», les classes internes ont été invitées à travailler autour des caractéristiques d'une haie, de sa faune, de ses fonctions écologiques et des diverses essences qui la composent. Ces recherches ont abouti à la rédaction de textes explicatifs fouillés mais cependant très accessibles à tout un chacun. Joliment illustrés par Lou et Mila Evard, élèves à l'Eaa de la Chaux-de-Fonds, ils composent les 12 panneaux didactiques plantés sur le petit chemin qui conduit au collège des Monts depuis notre Centre pédagogique.

La journée «**portes ouvertes**» fut également l'occasion de présenter à la population, les spécificités des classes internes de notre collège et de l'enseignement dispensé. Qu'il soit très adapté en fonction de grandes difficultés de certains élèves ou au contraire boosté lors de compétences avérées pour d'autres jeunes en projet de réintégration en classe régulière, l'enseignement spécialisé tel qu'il est pratiqué de nos jours, a pu être perçu différemment. Les échanges entre visiteurs, élèves et enseignants furent d'une grande richesse.

En cela, l'objectif de «*tordre le cou*» à certains clichés fut atteint !



## / SECTEUR PÉDAGOGIQUE

19

Indépendamment des festivités, nous avons pour la première fois, participé en nos murs, à la «**journée du goût**» le 11 septembre.

Une fois encore, les élèves ont fait preuve d'engagement dans la préparation et l'animation de divers quiz par postes définis, en lien avec les fruits, légumes et aromates de saison.

Les élèves de la classe EFA ont préparé avec leur enseignant, les cuisiniers de l'institution et les organisateurs de cette journée, un succulent repas pour tous les collaborateurs. Le résultat fut digne d'un restaurant gastronomique, tant dans la confection que dans la présentation soignée et sur assiette !!

Un des jolis moments de cette journée fut la participation aux quiz de la classe intégrée 1-2HarmoS de la ville du Locle et du partage de la «**grande soupe**». Mélange d'élèves grands et petits, internes et externes à l'institution, on tisse des liens et c'est enrichissant !



Septembre est aussi le mois de la «**réunion des parents**».



A l'ordre du jour cette année, la présentation des nouvelles modalités de l'évaluation des apprentissages, les finalités visées par le PER ainsi que la réforme du cycle 3. Toujours attentifs à soigner le lien avec les parents, nous avons à cœur qu'ils soient associés à la scolarité de leurs enfants et informés très précisément de toute évolution du système.



#### / ACCOMPAGNEMENT SCOLAIRE INDIVIDUALISÉ

**D**e septembre à décembre, un de nos jeunes en situation de grande souffrance s'est trouvé en complète rupture avec l'environnement institutionnel en général et scolaire en particulier. A tel point qu'il n'a plus été possible de le garder en classe pour des questions de mise en danger. Lui-même ne supportait plus d'être en contact avec ses pairs, n'était-ce que visuel.

Nous avons, en partenariat avec ses enseignantes, mis sur pied un aménagement scolaire individuel en dehors du collège en travaillant sur des objectifs de «très bas seuil». Les civilistes ont été mis à contribution à tour de rôle dans cet accompagnement très particulier. Cette manière de faire s'est avérée payante sur une durée définie car elle a permis à chacun de prendre distance, de retrouver des repères et de travailler autrement avec le jeune en question, tout en intégrant des mesures d'aide complémentaires.

**2015 fut une année particulièrement riche et passionnante avec les festivités du 200e anniversaire de notre institution.**

Lorsque l'on déploie autant d'énergie, que l'on consacre du temps sans compter pour qu'un tel projet se réalise, on se dit avec quelque angoisse que cela aura forcément des incidences sur le quotidien scolaire, que les objectifs ne seront pas tous atteints et que les élèves en pâtiront.



Mais tout ce qu'ils ont expérimenté et appris au travers de leur investissement au cirque et dans les autres activités, valait largement la peine de mettre quelques fiches et leçons en plénum de côté. Leur scolarité n'en a pas souffert pour autant, ils ont au contraire développé et affiné plein d'autres capacités !

*Elisabeth Schaer Perrin  
Directrice-adjointe du secteur pédagogique*



## / BILAN DE L'EXERCICE 2015

ACTIF	Fr.	PASSIF	Fr.
Caisse	11'007.35	Créanciers	52'746.75
Chèques postaux	10'256.95	Banque	1'338'219.66
Banque	268'988.35	Emprunts hypothécaires	4'158'326.95
Titres	200.-	Passifs transitoires	222'137.95
Timbres poste	1.-	Capital	474'635.50
Participation SI Les Billodes SA	120'000.-	Réserve spéciale Monts 24a	33'673.80
Débiteurs	317'891.90	Réserve spé. camps d'entraide	54'671.29
Autres débiteurs	20.-	Réserve spé. dons/timbres	128'803.75
SI Les Billodes c/c	-19'429.-	Réserve don anonyme, GE	100'000.-
Fonds Jeannot c/c	55'306.17	Legs Quartier	114'169.35
Actifs transitoires et stocks	868'030.90	Legs Savoie	85'092.30
Immeubles	4'728'605.94	Avance couv. de l'excédent	2'049'600.-
Équipement de l'exploitation	193'541.65	Réserve prévoyance.ne	115'200.-
Informatique et communications	24'860.28	Véhicules à moteur	6.-
Excédent charges ex. précédents	0.-		
Excédent des charges reporté	2'347'989.81		
	<b>8'927'277.30</b>		<b>8'927'277.30</b>

## / MOUVEMENT DU COMPTE «EXCÉDENT DES CHARGES REPORTÉ»

Solde à nouveau au 1er janvier 2015	474'300.-	
Excédent de charges	2'322'349.27	
Solde subvention Etat	34'712.05	
Transfert exploitation Monts 24A	2'893.60	
Décomptes finaux hors cantons	619.75	
Avances subventions reçues		2'312'720.-
Versement Etat hausse LPP		17'810.-
Dépenses non admises 2014		8'544.70
Prévoyance.ne		495'800.-
Arrondi	0.03	
	<b>2'834'874.70</b>	<b>2'834'874.70</b>
Solde à nouveau au 1 <sup>er</sup> janvier 2016	<b>2'347'989.81</b>	



CHARGES	FR.	RECETTES	FR.
30 Salaires bruts	3'018'093.59	60 Compens. coûts intracantonal	334'954.30
37 Charges sociales	705'498.60	61 Compens. coûts extracantonal	915'171.-
38 Frais du personnel	37'798.05	62 Contrib. CNPea	87'209.50
39 Honoraires pr prestations tiers	156'924.15	63 Produit «Usine à café»	3'867.10
40 Frais médicaux/soins sanitaires	4'262.55	66 Loyers de tiers	167'043.-
41 Nourriture	188'850.40	665 Intérêts banque bruts	273.10
42 Lingerie/Vêtements	1'563.75	67 Revenus exploitation annexe	4'140.-
421 Achats ménage	8'724.79	680 Retenues au personnel	57'883.-
422 Lessive/nettoyage	7'506.85	689 Produits divers	132'788.93
430 Frais d'immeubles	70'984.97	691 Redistrib. produit taxe CO2	2'146.85
431 Mobilier/machines	2'335.40	693 Subventions fédérales du DFJP	564'982.-
432 Frais de véhicules	9'336.20	695 Contribution canton (DEF)	227'053.20
44 Investissements non activés	0.-		<b>2'497'511.98</b>
442 Intérêts et frais de banque	51'911.50	<b>Excédent de charges 2015</b>	<b>2'347'989.81</b>
444 Intérêts hypothécaires	74'222.45		
445 Amortissements immeubles	110'295.-		
446 Amortissement mob/machines	20'205.-		
447 Amortissement véhicules	2'970.-		
448 Amortissement informatique	22'000.-		
449 Amort. Emprunt prévoyance.ne	25'000.-		
450 Electricité	33'790.40		
451 Gaz	64'379.30		
455 Eau	15'770.45		
460 Matériel scolaire et de formation	5'865.20		
461 Matériel pr travaux manuels	1'806.50		
462 Bibliothèque	179.20		
463 Gestion de l'animation	19'341.40		
464 Excursions et visites	1'046.20		
465 Camps	19'432.65		
467 Mat. thérapie, sport/audio-visuel	2'665.56		
47 Bureau et administration	119'741.18		
490 Assurances - accidents + RC	27'410.80		
491 Taxes et redevances véhicules	2'198.-		
492 Evacuation déchets/eaux usées	3'823.95		
495 Frais d'aumônerie	7'392.-		
499 Matériel décoration, divers	2'175.75		
	<b>4'845'501.79</b>		



<b>JANVIER</b>	Atelier «Ficelles du budget» avec les classes FS42-FS43 en collaboration avec le Centre social protestant (CSP)
<b>FEVRIER</b>	Camp de ski du collège à Champéry
<b>MARS</b>	Exposition «Emotions – Une histoire naturelle» à Neuchâtel Sortie raquettes à neige en soirée à la Petite-Joux Exposition «Alphabrick» à la Maison d'Ailleurs, Yverdon Visite de «La Tuile» à Fribourg Ciné-club du Casino au Locle
<b>AVRIL</b>	Festivités du 200e Camp de Pâques à Interlaken Exposition M.-A. Calame aux Moulins du Col-des-Roches Réouverture du Groupe éducatif MG1 (incendié en décembre 2014)
<b>MAI</b>	Corbak Festival, La Chaux-du-Milieu Activités nautiques à Saint-Blaise avec les trois classes internes
<b>JUIN</b>	Course au Val-d'Hérens, visite de l'usine Hydroélectrique de Broc, FS43 Randonnée dans les vignobles et piscine de Twann, FS42 Visite du Tierpark de Studen, FS41
<b>JUILLET</b>	Torée de fin d'année sur les Monts, l'ensemble de l'institution
<b>AOÛT</b>	Camp d'été à Cragno au Tessin
<b>SEPTEMBRE</b>	Exposition «Animaux mystérieux», Evologia, Cernier Tournoi de football inter-institutions à la Fondation Borel Participation de deux jeunes au «Raid Aventure», organisé par la Police de proximité Entretien avec les jeunes du «Chemin des Planètes» Journée culinaire de la «Semaine du Goût» au Centre pédagogique Journée découverte guidée par M. Péguiron et ouverte à la population du «Chemin des Planètes» dans le cadre des festivités du 200e
<b>OCTOBRE</b>	Camp d'automne à Seleute dans le canton du Jura Inauguration de la place de la gare à La Chaux-de-Fonds Mise en place d'une collaboration entre le Centre de culture ABC et le Centre pédagogique «Les Billodes»
<b>NOVEMBRE</b>	Atelier d'écriture avec le rappeur «Rox Anuar», groupe MG2.
<b>DÉCEMBRE</b>	Soirée RAP avec le rappeur loclois «Joke», groupe MG2 Fête de Noël avec les enfants et les collaborateurs du Centre Repas crêpes organisé par les élèves des classes internes.

## / RECONNAISSANCE

**À** toutes les personnes qui, au cours de cette année, ont eu une pensée généreuse pour notre Fondation, nous tenons à exprimer notre gratitude.

Vos dons sont un apport précieux au financement des activités organisées pour nos pensionnaires, ils nous permettent aussi d'acquérir des équipements de loisirs très utiles à notre démarche pédagogique.

Grâce à vous, les enfants qui nous sont confiés bénéficient de conditions de séjour améliorées.

### **Merci pour eux !**

Merci aussi pour nous, éducateurs, qui voyons à travers votre geste tout l'intérêt que vous portez à la cause pour laquelle nous nous mobilisons. Votre générosité nous encourage à poursuivre notre tâche !



#### / DONATEURS

**AOUINE K.** Lajoux, **ASCENSEURS SCHINDLER SA** Matran, **AXA WINTERTHUR** Le Locle, **BANDERET CL.-A.** Le Locle, **BAUME F. ET C.** La Chaux-de-Fonds, **BOUCHERIE CENTRALE SA** La Chaux-de-Fonds, **BOUCHERIE NICOLET,** Le Locle **BRANDT E.** Savagnier, **BREITLING CHRONOMÉTRIE SA** La Chaux-de-Fonds, **CELSA-CHARMETTE SA** Romont, **CHOCOLATERIE WALDER** Neuchâtel, **CUISINOX SA** Cernier **DE REYNIER PORTA M.-F.** La Chaux-de-Fonds, **DEGEN B. ET J.-C.** La Chaux-de-Fonds, **DENTAN SCHAUB S.A.** La Chaux-de-Fonds, **DIXI SERVICES SA** Le Locle, **ELECTRICITÉ DES HÊTRES SA** La Chaux-de-Fonds, **FLEXOME SA** La Chaux-de-Fonds, **FRANCHON ELECTROMÉNAGER ET CUISINES** Le Locle, **FREY FLEURISTE** Le Locle, **FREY R.** Le Locle, **GARAGE DES MONTAGNES** La Chaux-de-Fonds, **GILLIARD A.** Le Locle, **GRAND S.** Le Locle, **HEIM C. ET F.** Le Locle, **INDERWILDI E. ET B.** La Chaux-de-Fonds, **KÄSLIN TOITURES SA** Boudry, **LOTÉRIE ROMANDE** Le Locle, **LAVANCHY E.** Neuchâtel, **LES ENTILLES CENTRE** La Chaux-de-Fonds, **LION'S CLUB DENEK** La Chaux-de-Fonds, **MAIRE-HEFTI M. et J.-A.** Les Ponts-de-Martel, **MATHEY J.-C.** Le Locle, **MULTIFOOD SA** Gals, **MUSITELLI C. ET L.** La Chaux-de-Fonds, **PACI SA** La Chaux-de-Fonds, **PHOTO DU TEMPLE** Le Locle, **PRÉVENIR SA,** Neuchâtel, **ROBERT LAMINAGE SA** Le Locle, **SCHULTHESS MASCHINEN AG** Wolfhausen.

## / DONATEURS

 impression **ALFASET**, La Chaux-de-Fonds  
photos **LES BILLODES**, Le Locle  
graphisme **SANDRA MULLER**, La Chaux-de-Fonds